

Le rendez-vous de la réussite

Programme de Tutorat adapté

par
Marc Tremblay, conseiller à la vie étudiante

En collaboration avec
Odette Raymond, Cégep du Vieux-Montréal
Marie-Claude Brault et Valérie Cliche, Collège Édouard-Montpetit
Jocelyne Gagnon, CREP/Prise II
et
L'équipe de tuteurs anciens et actuels



Collège Édouard Montpetit

Congrès de l'AQPC, juin 2010



Origines du « Tutorat adapté »

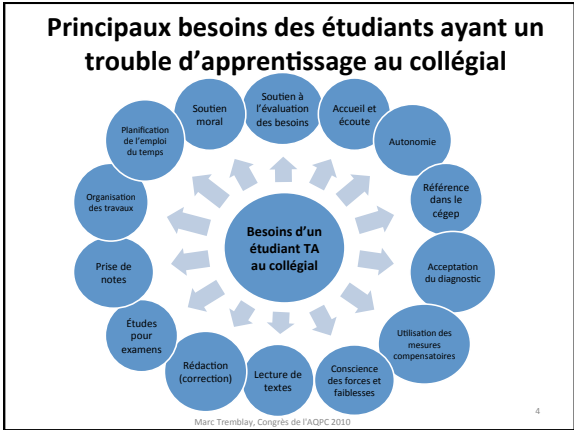
- ❖ La prise de conscience des besoins spécifiques des étudiants ayant un trouble d'apprentissage
- ❖ Les mesures compensatoires acceptées par l'Épreuve uniforme de français et par la communauté collégiale

Marc Tremblay, Congrès de l'AQPC 2010 2

Historique du tutorat adapté

- ❖ Création du projet SAIDE/CAF à l'automne 2003
- ❖ Évolution du tutorat au Cégep du Vieux Montréal:
 - **Projet SAIDE/CAF:** aide exclusivement offerte en français écrit, fondée sur l'approche du CAF et sur l'utilisation du logiciel *Antidote*
 - **Tutorat en soutien à l'apprentissage:** en plus de l'aide CAF, ajout de l'aide sur les stratégies d'apprentissage
 - **Tutorat adapté:** accent mis sur l'utilisation des mesures compensatoires, sur une méthode d'autocorrection adaptée avec *Antidote* et sur l'adaptation des stratégies d'apprentissage des étudiants du SAIDE
- ❖ Mise en place du programme de tutorat adapté au Collège Édouard Montpetit, depuis l'automne 2008

Marc Tremblay, Congrès de l'AQPC 2010 3



Mesures spéciales à l'Éuf

Source: « Guide de demandes des mesures spéciales pour les personnes ayant des besoins particuliers, Fév.2010 »

EXEMPLES DE MESURES SPÉCIALES SELON LES GROUPE DE PERSONNES ANNEXE

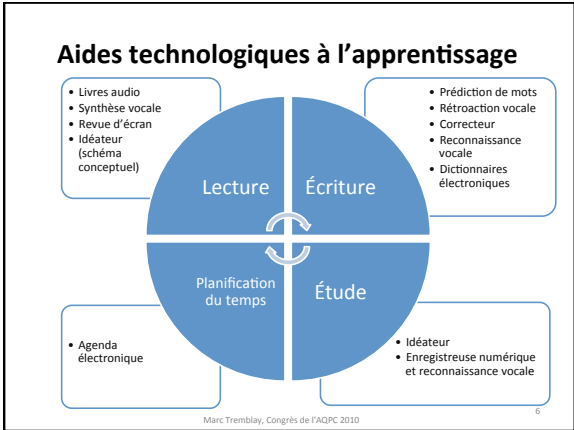
	MESURES OFFERTES	SURPLUS DE TEMPS	ACCOMPAGNEMENT*
INCAPACITÉ AUDITIVE	<ul style="list-style-type: none"> • Réduction à l'écouter (sans correction) • Réduction à l'écouter (avec correction) • Casque L20 • Casque L25 • Casque L30 	Jusqu'à 150 minutes (incluant les pauses)	Lorsque les besoins de l'étève le justifient, un accompagnateur peut être désigné pour lire les textes et répondre à ses questions. Il peut également être désigné pour accompagner l'étève à l'examen et lui fournir les réponses à ses questions.
INCAPACITÉ MOTRICE, NEUROLOGIQUE OU ORGANIQUE	<ul style="list-style-type: none"> • Réduction à l'écouter (sans correction) • Réduction à l'écouter (avec correction) • Casque L20 • Casque L25 • Casque L30 	Jusqu'à 150 minutes (incluant les pauses)	Lorsque les besoins de l'étève le justifient, un accompagnateur peut être désigné pour apporter un soutien à son apprentissage.
INCAPACITÉ VISUELLE	<ul style="list-style-type: none"> • Casque L20 • Casque L25 • Casque L30 • Réduction à l'écouter (sans correction) • Réduction à l'écouter (avec correction) • Casque L20 • Casque L25 • Casque L30 	Jusqu'à 150 minutes (incluant les pauses)	Lorsque les besoins de l'étève le justifient, un accompagnateur peut être désigné pour apporter un soutien à son apprentissage.
ÉTUDIANTS D'APPRENTISSAGE	<ul style="list-style-type: none"> • Réduction à l'écouter (sans correction) • Réduction à l'écouter (avec correction) • Casque L20 • Casque L25 • Casque L30 	Jusqu'à 150 minutes (incluant les pauses)	Selon les recommandations de l'expert, un accompagnateur peut être désigné pour accompagner l'étève à l'examen et lui fournir les réponses à ses questions.
TROUBLES DE SANTÉ MENTALE OU PROBLÈMES D'APPRENTISSAGE	<ul style="list-style-type: none"> • Réduction à l'écouter (sans correction) • Réduction à l'écouter (avec correction) • Casque L20 • Casque L25 • Casque L30 	Jusqu'à 150 minutes (incluant les pauses)	Lorsque les besoins de l'étève le justifient, un accompagnateur peut être désigné pour apporter un soutien à son apprentissage.
AUTISMES	<ul style="list-style-type: none"> • Casque L20 • Casque L25 • Casque L30 	Jusqu'à 150 minutes (incluant les pauses)	Lorsque les besoins de l'étève le justifient, un accompagnateur peut être désigné pour apporter un soutien à son apprentissage.
ÉTUDIANTS SPÉCIAUX DES ÎLES DU QUÉBEC	<ul style="list-style-type: none"> • Casque L20 • Casque L25 • Casque L30 	Jusqu'à 150 minutes (incluant les pauses)	Lorsque les besoins de l'étève le justifient, un accompagnateur peut être désigné pour apporter un soutien à son apprentissage.

*L'accompagnement est une mesure qui peut prendre plusieurs formes. Contraire toutes les autres mesures offertes, elle doit offrir à l'étève qui en bénéficie un accompagnement individuel et personnalisé.

Voici des exemples de mesures spéciales à l'Épreuve uniforme de français pour les personnes ayant des besoins particuliers.

Mars 2006

Marc Tremblay, Congrès de l'AQPC 2010 5



Fondements théoriques du tutorat adapté (démarche inductive)

Expérimentation de l'intervention:

- ❖ Cégep du Vieux Montréal: depuis l'automne 2003
- ❖ Collège Édouard-Montpetit : depuis l'automne 2008

Psychologie cognitive (Vienneau, 2005; Fortin et Rousseau, 2005; Saint-Laurent, 2008)

- ❖ La cognition, la métacognition et l'autorégulation
- ❖ Le modèle du traitement de l'information
- ❖ Les stratégies d'apprentissage (stratégies cognitives et métacognitives)
- ❖ Les styles d'apprentissage

Marc Tremblay, Congrès de l'AQPC 2010

7

Étudiants admissibles au tutorat

Les étudiants doivent:

- Être inscrits au SAIDE ou au CASA;
- Avoir un trouble neurologique ayant un impact sur l'apprentissage (Ex: TA, TDA);
- Avoir été recommandés par les intervenants du service aux étudiants ayant des besoins particuliers;
- Avoir un certain degré d'autonomie et de motivation.

Marc Tremblay, Congrès de l'AQPC 2010

8

Objectifs du tutorat

1. Meilleure utilisation des mesures compensatoires (ex: le logiciel *Antidote*, SOC, etc.)
2. Élaboration de stratégies d'apprentissage adaptées aux besoins de l'étudiant
3. Application de stratégies d'apprentissage efficaces
4. Développement d'une réflexion sur les stratégies d'apprentissage (métacognition)
5. Développement de l'autonomie face aux apprentissages

Marc Tremblay, Congrès de l'AQPC 2010

9

Approche d'intervention

- ❖ L'approche «compensatoire»
 - Favoriser l'utilisation des mesures compensatoires pendant les examens et les travaux
 - Permettre l'acquisition de méthodes de travail en adéquation avec les mesures compensatoires recommandées
- ❖ La relation d'aide (Hétu, 2000):
 - Favoriser une relation humaniste entre deux adultes égaux
 - Encourager l'autonomie et laisser la responsabilité de son apprentissage à l'étudiant
 - Accompagner l'étudiant dans ses choix

Marc Tremblay, Congrès de l'AQPC 2010

10

Approche d'intervention (suite)

- ❖ La différenciation pédagogique (dans Goupil, 2007)
 - « La différenciation est la diversification des supports et des modes d'apprentissage pour un groupe d'apprenants aux besoins hétérogènes, mais aux objectifs communs. » (Perraudau, 1997)
 - « La pédagogie différenciée est une pédagogie des processus: elle met en œuvre un cadre souple où les apprentissages sont suffisamment explicités et diversifiés pour que les élèves apprennent selon leurs propres itinéraires d'appropriation de savoirs ou de savoirs-faire. » (Przesmycki, 1991)

Marc Tremblay, Congrès de l'AQPC 2010

11

Approche d'intervention (suite)

- La démarche pédagogique suggérée se résume ainsi :
- 1) S'informer de la stratégie appliquée actuellement par l'étudiant et évaluer son efficacité;
 - 2) Discuter avec l'étudiant de la pertinence de modifier la stratégie utilisée pour qu'elle soit plus cohérente et efficace, et justifier les modifications à apporter;
 - 3) Élaborer conjointement une nouvelle stratégie en se basant sur celles qu'il utilise déjà et sur celles présentées dans le *Guide d'intervention pour le tutorat adapté*;
 - 4) Exercer l'application de la nouvelle stratégie avec l'étudiant;
 - 5) Laisser travailler l'étudiant seul et observer sa méthode de travail.

Marc Tremblay, Congrès de l'AQPC 2010

12

Échéancier général d'intervention

- ❖ Organisation des rencontres et évaluation des besoins (semaines 1 à 5)
 - Suivis sessionnels
 - Rencontre initiale
- ❖ Intervention (semaines 5 à 13)
 - 8 rencontres d'intervention, selon le plan de travail
- ❖ Bilan (semaines 14-15)
 - Coévaluation informelle des rencontres (tuteur-étudiant)
 - Évaluation formelle (questionnaire) par l'étudiant
 - Rapport final du tuteur

Marc Tremblay, Congrès de l'AQPC 2010

13

Outils d'intervention

Grille des stratégies d'apprentissage : Les stratégies cognitives

Le-Lecture

- Le1- Planification de lecture
- Le2- Compréhension d'un texte (recherche de sens)
- Le3- Reconnaissance de la structure et des idées principales d'un texte
- Le4- Analyse de textes
- Le5- Lecture assistée

No- Notes

- No1- Prise de notes

Ré-Révision

- Ré1- Méthode d'autocorrection adaptée
- Ré2- Révision d'un texte au niveau du contenu

Or-Organisation des idées

- Or1- Élaboration d'un plan de rédaction
- Or2- Élaboration d'une fiche de lecture
- Or3- Élaboration d'un réseau conceptuel

Ét-Étude

- Ét1- Étude et mémorisation
- Ét2- Présentation orale
- Ét3- Gestion du stress avant et pendant les examens

Marc Tremblay, Congrès de l'AQPC 2010

14

Outils d'intervention

Grille des stratégies d'apprentissage: stratégies métacognitives

Pl- Planification

- Pl1- Planification hebdomadaire
- Pl2- Échéancier de la session
- Pl3- Planification d'un travail de session
- Pl4- Planification d'une dissertation en littérature (étapes d'une dissertation en littérature)
- Pl5- Utilisation des outils de planification (agenda, calendrier, etc.)

Au- L'auto-évaluation

- Au1- Autoévaluation des performances scolaires
- Au2- Autoévaluation des apprentissages

Co- La collaboration

- Co1- Recherche et obtention d'aide
- Co2- Travaux d'équipe

Pr- Prise de conscience de son activité mentale

- Pr1- Une réflexion sur le choix, l'application et l'utilisation de stratégies de lecture
- Pr2- Une réflexion sur le choix, l'application et l'utilisation de stratégies d'organisation des idées (plan d'une dissertation, organisation des notes de cours...)
- Pr3- Une réflexion sur le choix, l'application et l'utilisation de stratégies d'étude
- Pr4- Une réflexion sur le choix, l'application et l'utilisation de stratégies de prises de notes
- Pr5- Une réflexion sur le choix, l'application et l'utilisation de stratégies de planification d'une tâche (ex : examen, dissertation, lecture, travail, etc.)

Marc Tremblay, Congrès de l'AQPC 2010

15

Outils d'intervention

Grille des stratégies d'apprentissage: stratégies compensatoires

AT- Adaptation technologique

- AT1- Ordinateur
- AT2- Logiciel Antidote (correcteur)
- AT3- Livres audio
- AT4- Logiciel Readplease
- AT5- Logiciel Inspiration
- AT6- Logiciel Word Q

AC-Accompagnement

- AC1- Soulignement des erreurs par un tuteur (SOC)
- AC2- Preneur de notes

AM- Adaptation du milieu

- AM1- Temps supplémentaire
- AM2- Local isolé

Marc Tremblay, Congrès de l'AQPC 2010

16

Outils d'intervention

- ❖ TREMBLAY et coll., Guide d'intervention pour le tutorat adapté, à paraître, dernière révision: été 2009, Cégep du Vieux Montréal et Collège Édouard-Montpetit.
- ❖ ROBERT -TREMBLAY, Raymond et PERRIER, Yvan, Savoir plus, Chenelière McGraw-Hill, Montréal, 2006, 230 pages.
- ❖ L'expertise des membres de l'équipe (trucs et conseils acquis par l'expérience)

Marc Tremblay, Congrès de l'AQPC 2010

17

Tuteurs

Critères de sélection

1. Avoir de l'intérêt pour la relation d'aide et envers les étudiants ayant des besoins particuliers;
2. Avoir acquis de bonnes stratégies d'apprentissage (lecture, écriture, étude, gestion du temps);
3. Être à l'aise avec l'informatique;
4. Avoir une bonne connaissance de la langue française;
5. Être une personne autonome;
6. Être étudiant au niveau collégial ou universitaire;
7. Être disponible au minimum 5 heures par semaine.

Marc Tremblay, Congrès de l'AQPC 2010

18

Tuteurs Tâches

Préparation/évaluation:

- ❖ Faire une évaluation des besoins en début de tutorat
- ❖ Faire un plan de travail
- ❖ Préparer chaque rencontre et remplir à chaque semaine un compte-rendu de la rencontre
- ❖ Faire un bilan des rencontres (évaluation écrite).

Intervention directe auprès des étudiants:

- ❖ Faire de la relation d'aide
- ❖ Assurer l'utilisation maximale des mesures compensatoires
- ❖ Adapter les stratégies d'apprentissage pour les étudiants
- ❖ Faire du soutien à la correction

Perfectionnement/collaboration

- ❖ Suivre l'atelier de perfectionnement offert chaque session
- ❖ Faire les lectures suggérées
- ❖ Assister aux supervisions individuelles aux 2 ou 3 semaines
- ❖ Assister aux 3 supervisions d'équipe par session

Marc Tremblay, Congrès de l'ADPC 2010

Tuteurs Formation (20h)

BLOC 1- Le tutorat adapté et la théorie – 5 heures

Thèmes abordés :

- Présentation du SAIDE ou du CASA
- Présentation du programme de tutorat adapté
- Notions théoriques nécessaires au tuteur

BLOC 2- Les aides technologiques- 4h30 heures

Thèmes abordés :

- L'évaluation des besoins en lien avec l'aide technologique
- Lecture assistée (Word Q, livres audio)
- La rédaction et la correction assistées (Word Q, Antidote)
- Les cartes graphiques (Inspiration)

BLOC 3- Les outils d'intervention et la pratique – 4h30 heures

- Présentation du guide d'intervention / *Savoir plus*
- Études de cas

BLOC 4- Le stage - 6 heures

- Rencontre de préparation (60 minutes) et de stage avec un tuteur expérimenté (4 heures)
- Bilan du stage (30 minutes)

Marc Tremblay, Congrès de l'ADPC 2010 20

Tuteurs Coordination

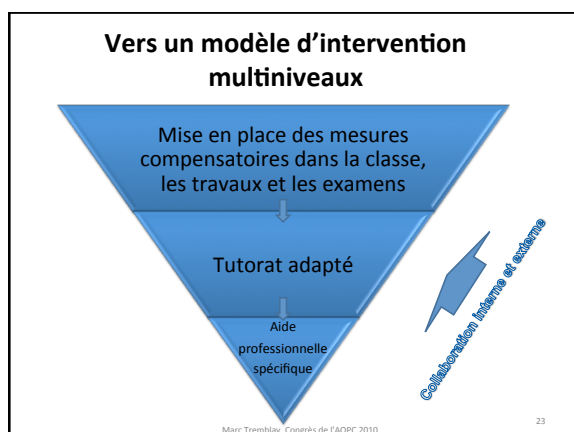
- ❖ Les *rencontres d'équipe*, au nombre de trois, permettent :
 - la transmission d'informations;
 - l'échange des expériences de chacun;
 - la réalisation d'ateliers de perfectionnement sur des thèmes reliés au tutorat;
 - le transfert d'expérience entre les nouveaux et les anciens tuteurs.
- ❖ Quant aux *rencontres individuelles*, à toutes les deux ou trois semaines, elles permettent :
 - la transmission adéquate des informations entre le responsable du tutorat et les tuteurs, au sujet des étudiants inscrits au CASA/SAIDE.
 - la validation des interventions réalisées;
 - un soutien aux tuteurs dans leurs interventions.

Marc Tremblay, Congrès de l'ADPC 2010 21

Rôle du coordonnateur

- ❖ Être l'intervenant-pivot (personne-ressource) pour les étudiants inscrits au tutorat adapté (à ajuster selon l'étudiant)
- ❖ Offrir la formation aux tuteurs et les accompagner
- ❖ Superviser l'intervention des tuteurs
- ❖ Référer les étudiants, au besoin, à d'autres intervenants du CASA/SAIDE, ou ailleurs dans le collège
- ❖ Rechercher et développer les outils d'intervention

Marc Tremblay, Congrès de l'ADPC 2010 22



Vers un modèle d'intervention multiniveaux (suite)

- ❖ Le passage d'un niveau à un autre est déterminé par :
 - le niveau des besoins de l'étudiant
 - le niveau de réponse à l'intervention

Exemple: Si l'étudiant réussit bien ses cours uniquement en utilisant les mesures compensatoires, on ne lui offre pas d'autres formes d'aide.

- ❖ La mise en place des mesures compensatoires demeure toujours le principal objectif à atteindre, peu importe le niveau d'intervention.

Marc Tremblay, Congrès de l'ADPC 2010 24

Perspectives d'avenir

- ❖ Formaliser davantage le modèle d'intervention
- ❖ Favoriser l'arrimage entre les interventions du tutorat et les autres services du collège
- ❖ Parfaire les guides et les outils d'intervention
- ❖ Poursuivre l'effort de mettre en place des pratiques basées sur la recherche (didactique, psychologie cognitive, etc.)

Marc Tremblay, Congrès de l'AQPC 2010

25

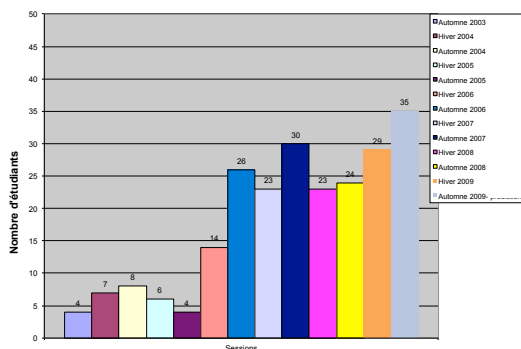
Bibliographie

- BÉGIN, Christian, *Devenir efficace dans ses études*, Montréal, Éditions Beauchemin, collection Agora, 1992, 199 pages.
- FLETCHER, J.M., Reid Lyon, G., Fuchs, L.S. et Barnes, M. A. (2007). *Learning Disabilities: From Identification to Intervention*. Guilford Press: New York. 324 p.
- FORTIN, C. et ROUSSEAU, R., *Psychologie cognitive, une approche de traitement de l'information*. Télé-université, Université du Québec, 2005, Québec, 434 p.
- GOUPIL, Georgette, *Les élèves en difficulté d'adaptation et d'apprentissage*, 3^e édition, Gaëtan Morin éditeur, Chenelière Éducation, (2007), 360 p.
- HÉTU, Jean-Luc, *La relation d'aide : Éléments de base et guide de perfectionnement*, Gaëtan Morin éditeur, 2000, Montréal, 189 pages.
- SAINT-LAURENT, L., *Enseigner aux élèves à risque et en difficulté au primaire*, 2^e édition. Gaëtan Morin Éditeur, Chenelière Éducation, 2008, Montréal, 361 p.
- VAN GRUNDEBEECK, Nicole, *Les difficultés en lecture : Diagnostic et pistes d'intervention*, Gaëtan Morin, Boucherville, 1994. 160 pages.
- VIENNEAU, Raymond, *Apprentissage et enseignement Théories et pratiques*, Gaëtan Morin éditeur, Chenelière Éducation, 2005, Montréal, 340 pages.
- Documents théoriques créés dans le cadre du tutorat**
- BÉDARD, Mélanie, *Le traitement de l'information*, Montréal, Cégep du Vieux-Montréal, 2007, 19 p.
- COMEAU, Anne-Sophie, *Processus de lecture et dyslexie*, Montréal, Cégep du Vieux-Montréal, 2006, 8 p.
- DUBÉ, Anny, *Tutorat adapté et relation d'aide*, Montréal, Cégep du Vieux-Montréal, 2009, 6 p.

Marc Tremblay, Congrès de l'AQPC 2010

26

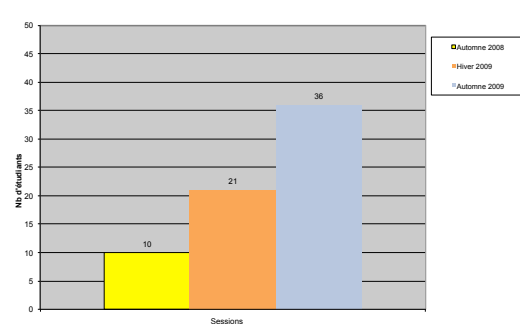
Annexe 1 - Bilan des interventions au Cégep du Vieux Montréal



Marc Tremblay, Congrès de l'AQPC 2010

27

Annexe 2 - Bilan des interventions au Collège Édouard Montpetit



Marc Tremblay, Congrès de l'AQPC 2010

28