

# Antidote : trouver le



Marilyn Boutin

Alexandre Charest

Émilie Plante

Cégep de Lévis-Lauzon

25/02/2010

# Table des matières

---

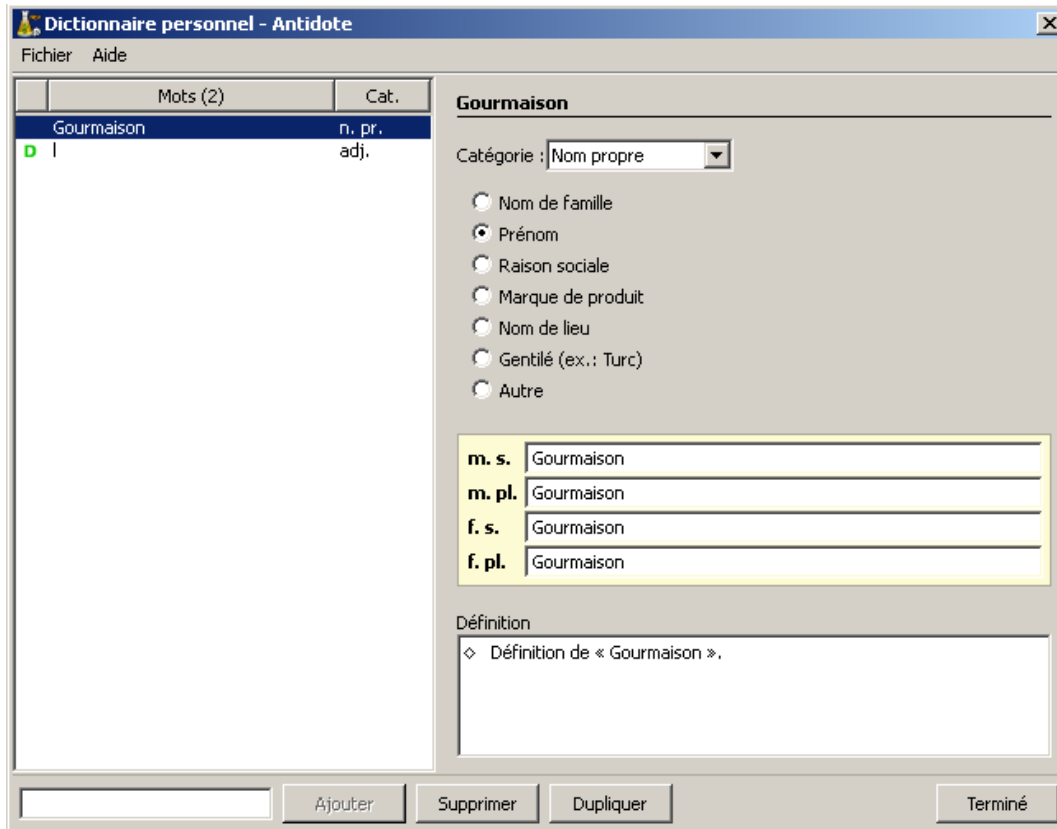
## Sommaire

Les différents dictionnaires.....	3
Le dictionnaire personnel.....	3
Les guides.....	6
Le correcteur.....	7
Voici comment Antidote vous affiche sa correction :.....	9
Le menu contextuel.....	9
Les trois niveaux de correction .....	9
? l'infobulle :.....	9
? l'explication contextuelle .....	10
? les guides .....	10
SOULIGNÉS ET TYPES DE DÉTECTIONS.....	11

## Les différents dictionnaires

Action	Instruction
<b>Tous les dictionnaires</b>	
Ouvrir un dictionnaire dans un logiciel :	Placer le curseur sur un mot et choisir le dictionnaire désiré.
<b>Le dictionnaire personnel</b>	
Accéder au dictionnaire personnel :	Dans la barre de menu, sélectionner <b>Outils</b> , puis <b>Dictionnaire personnel</b> .
Ajouter un mot au dictionnaire personnel :	Sélectionner le mot et cliquer sur l'onglet <b>Ajouter</b> .
Exporter le dictionnaire personnel :	Sélectionner <b>Fichier</b> dans la barre de menu d'Antidote puis <b>Exporter le dictionnaire personnel</b> .

### Le dictionnaire personnel



Ajouter un adjectif :

Catégorie : Adjectif

- Nom d'habitant (ex.: Belge, Chinois)
- et langue parlée (ex.: chinois)

Ajouter un adverbe :

Catégorie : Adverbe

- ... de manière (ex.: poliment)
- ... de temps (ex.: aujourd'hui)
- ... de lieu (ex.: partout)

Ajouter une interjection :

Catégorie : Interjection

- Réaction émotive (ex.: zut)
- Message à autrui (ex.: allo)
- Bruit (ex.: dring)

Ajouter un nom commun :

Catégorie : Nom commun

- Chose ou concept (ex.: bijou, beurre, joie)
  - et entité non comptable (ex.: beurre, joie)
- Personne (ex.: fillette, linguiste)
  - et fonction sociale (ex.: linguiste)
- Animal (ex.: panthère)

Ajouter un nom propre :

Catégorie : Nom propre

- Nom de famille
- Prénom
- Raison sociale
- Marque de produit
- Nom de lieu
- Gentilé (ex.: Turc)
- Autre

Ajouter un sigle ou un acronyme :

Catégorie : Sigle ou acronyme ▼

- Raison sociale (ex.: ONU)
- Chose ou concept (ex.: O.P.A., ADN)
  - entité non comptable (ex.: ADN)
- Personne (ex.: G.I.G., O.P.)
  - fonction sociale (ex.: O.P.)

Ajouter un verbe :

Catégorie : Verbe ▼

Verbe modèle

- aimer
- finir
- courir
- rendre

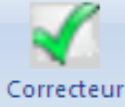


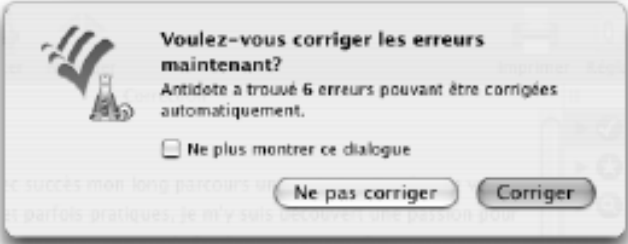
Choisissez ce modèle si votre verbe, comme aimer, se termine par -er.

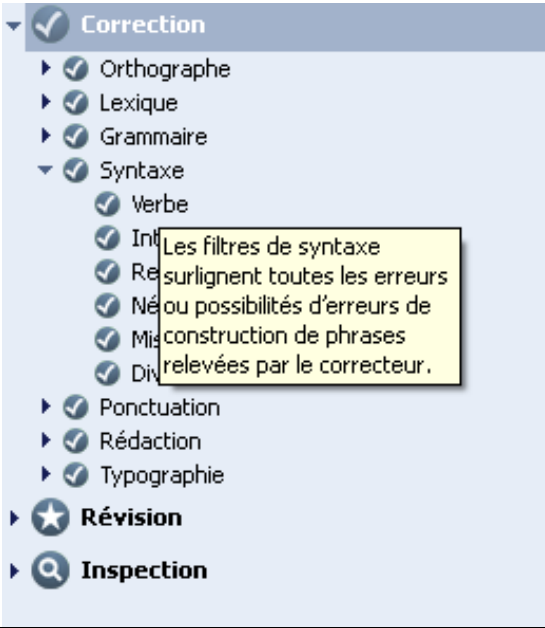

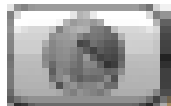
## Les guides

---

Guides	Contenu
Orthographe :	Règles générales sur la manière d'écrire correctement un mot, comme les règles de pluriel, de conjugaison, d'homophones, de signes diacritiques, de découpage et de trait d'union.
Lexique :	Les anglicismes, les pléonasmes, les paronymes, la morphologie et la nécrologie.
Grammaire :	Les verbes, l'accord avec un nombre, l'élision, l'accord de « tout ».
Syntaxe :	Ordre des pronoms après un verbe à l'infinitif, modes et temps de verbes appropriés, l'usage des prépositions en français.
Ponctuation :	Les règles de ponctuation.
Style :	Explication, entre autres, des figures de style, des niveaux de langue et des tournures impersonnelles à éviter.
Rédaction :	Les normes de rédaction administrative pour les lettres, les courriels et plus encore.
Typographie :	Explication des normes typographiques.
Rectification :	Différentes informations sur les réformes orthographiques, comme les traits d'union, les accents circonflexes et la prononciation des mots.
Points de langue :	Différentes chroniques linguistiques publiées sur le site de Druide informatique.

## Le correcteur

Action	Instruction
Activer la correction d'Antidote :	Il vous faut d'abord du texte dans votre document et cliquer sur ce bouton : 
Ignorer une erreur :	Cliquer sur ce bouton : 
Naviguer d'erreurs détectées en erreurs détectées :	Cliquer sur ce bouton : 
Fermer le correcteur :	Il suffit de cliquer dans la case de fermeture.
Arrêter le processus de correction <b>tout en demeurant dans le correcteur</b> :	Appuyer sur ESC.
Activer la correction automatique :	

<p>Activer les filtres de correction afin d'avoir une correction adaptée à vos erreurs les plus fréquentes :</p>	 <p> <input checked="" type="checkbox"/> <b>Correction</b>  ▶ <input checked="" type="checkbox"/> Orthographe  ▶ <input checked="" type="checkbox"/> Lexique  ▶ <input checked="" type="checkbox"/> Grammaire  ▼ <input checked="" type="checkbox"/> Syntaxe      <input checked="" type="checkbox"/> Verbe      <input checked="" type="checkbox"/> Int      <input checked="" type="checkbox"/> Re      <input checked="" type="checkbox"/> Né      <input checked="" type="checkbox"/> Mi      <input checked="" type="checkbox"/> Div  ▶ <input checked="" type="checkbox"/> Ponctuation  ▶ <input checked="" type="checkbox"/> Rédaction  ▶ <input checked="" type="checkbox"/> Typographie  ▶ <input checked="" type="checkbox"/> <b>Révision</b>  ▶ <input checked="" type="checkbox"/> <b>Inspection</b> </p> <p>Les filtres de syntaxe surlignent toutes les erreurs ou possibilités d'erreurs de construction de phrases relevées par le correcteur.</p>
<p>Obtenir une analyse détaillée de votre texte :</p>	
<p>Obtenir un diagramme en pointes afin de voir les statistiques de vos erreurs :</p>	



## Voici comment Antidote vous affiche sa correction :

Puisque vous avez opté pour l'option de la maquette (3 m par 4 m), il ne nous reste plus qu'à vérifié si votre maquette peut être réalisée avec un budget de ₣800 000. Vous serez heureux d'apprendre que, jusqu'à date, deux estimations le confirmant ont été reçu.

Le souligné

Le mot corrigé

L'infobulle

reçues Fém. plur.

L'infobulle : elle **décrit** sommairement l'erreur ou l'alerte. Cliquez sur la **partie jaune** pour obtenir une explication plus détaillée.

## Le menu contextuel

En cliquant sur le bouton **droit** de votre souris sur un mot, un menu contextuel apparaît :

Ses commandes s'adaptent à la nature du mot et de la détection pour ne présenter que les commandes pertinentes.

Corriger  
Ignorer  
Ajouter...

Détection précédente  
Détection suivante

Explication  
Article de guide  
Nature et fonction

Dictionnaires  
Guides

## Les trois niveaux de correction

### ▪ L'infobulle :

L'infobulle présente un mot-clé qui décrit brièvement le motif de la détection. Celle-ci peut être terminée par un point d'interrogation (« ? »). Cela signifie qu'Antidote n'est pas certain qu'il y a erreur, mais préfère attirer votre attention.

- **L'explication contextuelle**

Si l'infobulle ne suffit pas à vous éclairer, appuyez sur la touche « + » ou cliquez sur la partie jaune de l'infobulle. Au-dessous de l'infobulle s'ouvre alors le volet d'explication qui détaille l'erreur en contexte. Vous pouvez fermer le volet d'explication en faisant « – » ou en re cliquant sur l'infobulle.

- **Les guides**

À partir du correcteur, Antidote offre un accès contextuel à ses différents guides linguistiques. Pour accéder aux explications contenues dans les guides, cliquez sur le signe « + » situé dans le volet d'explication ou faites « + » sur votre clavier.

# SOULIGNÉS ET TYPES DE DÉTECTIONS



**Souligné**

**Gravité**

**Correction**

